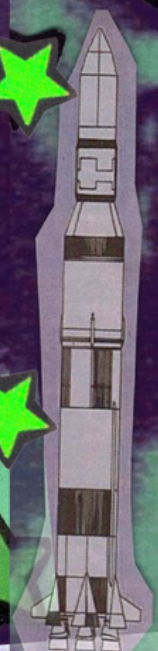
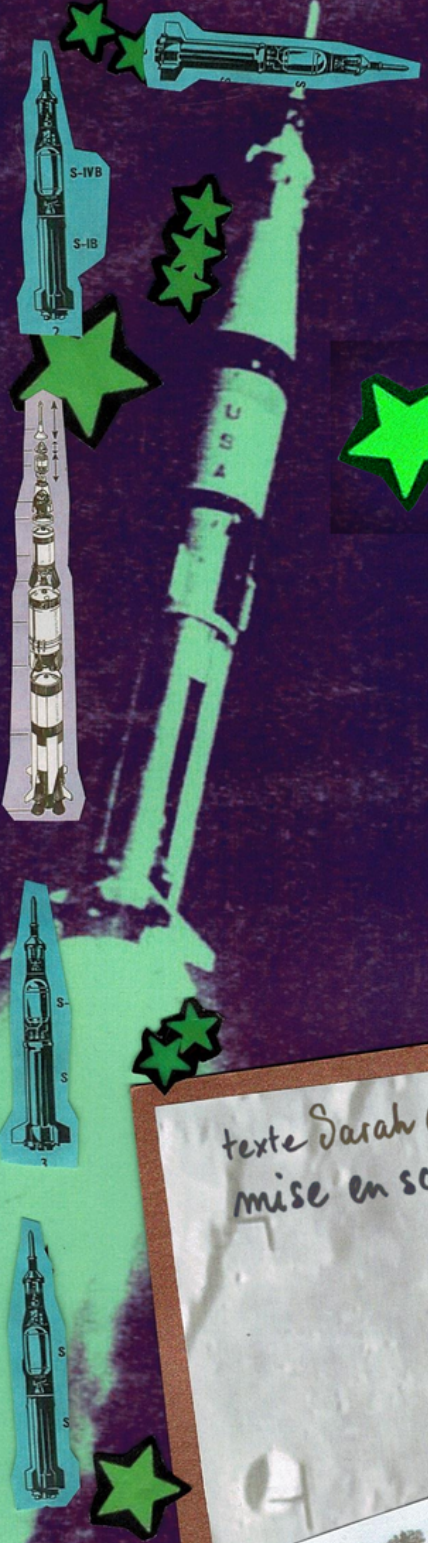


UNE COSMONAUTE

EST UN SOUCI
DANS NOTRE
GALAXIE

La question du genre
dans les métiers
spectacle, ateliers,
discussions, échanges

texte Sarah Carré
mise en scène Chloé Bourgois
avec : Laïs Godefroy
Elsa Jawbelty
Lestie Nicolau
Julieta Montaigne
Delia Scopin



Une galaxie en genre et en mots

Projet théâtral
et pédagogique

1. Le spectacle *Une cosmonaute est un souci dans notre galaxie* de Sarah Carré
2. Un projet théâtral et pédagogique
3. L'équipe
4. Informations complémentaires

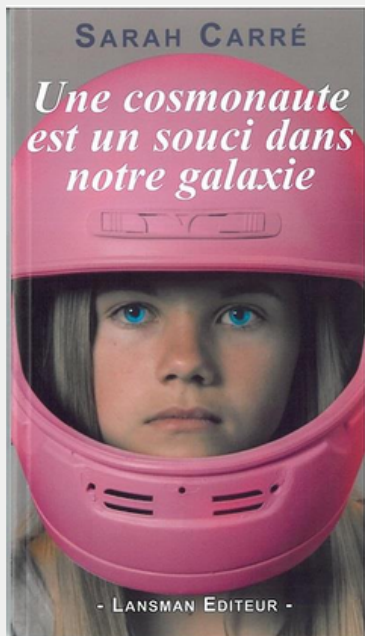


Une galaxie en genre et en mots



En bref

- Ce projet est à destination des élèves de primaire et de collège
- Plusieurs formules sont possibles selon le projet pédagogique : spectacle et bord plateau, ateliers et spectacle...
- Le spectacle peut être adapté à plusieurs lieux
- Le projet est disponible via le Pass Culture



Adaptation théâtrale et ateliers autour de la pièce de Sarah Carré : *Une Cosmonaute est un souci dans notre galaxie*. Editions Lansman, 2016

Axelle, 10 ans, se rêve cosmonaute. A l'image de Von Braun, père du programme Apollo, elle rejoint le club fusée. Mais Axelle est une fille... et, d'emblée, elle se voit confrontée à la difficulté de trouver sa place dans un espace aussi masculin que n'importe quel club de foot.

Axelle, épaulée par Alex, son frère jumeau et double inversé, veut rendre possible l'inaccessible, prouver à tous qu'elle est de taille à conquérir l'espace, ici-bas et bien au-delà. Prendre de la hauteur, c'est pour elle le moyen de s'extraire d'un univers un peu trop terre-à-terre où filles et garçons, hommes et femmes, se partagent très inégalement un espace pourtant commun.

D'abord éditrice puis professeure de français, Sarah Carré écrit aujourd'hui pour le théâtre. Elle est auteure associée à l'Embellie Cie. Contactée par nos soins, elle soutient chaleureusement notre projet.

Axelle veut être astronaute. Elle devra faire preuve d'une grande détermination car les obstacles sont nombreux... Elle nourrit l'espoir d'atteindre son but en prenant pour modèle Valentina Terechkova, première femme cosmonaute -russe- et Karen Nyberg, astronaute américaine, dont elle visionne en boucle les vidéos sur Internet.

Quant à Alex, son frère, il tourne le dos à son désir d'être nounou pour se diriger vers ce que les autres attendent de lui, être policier. Mais il reste présent aux côtés de sa sœur pour l'épauler sur ce chemin sinueux. L'exemple de ces deux jeunes fait écho à une problématique face à laquelle nombres d'enfants, d'adolescents et d'adultes se trouvent confrontés au cours de leur parcours dans leurs prises de décisions, leurs regrets parfois, mais aussi dans leurs espoirs et l'accomplissement de leurs choix.

Cette pièce aborde la thématique du genre dans l'accès aux métiers. Pourquoi renoncer à son rêve parce que l'on est une fille ou un garçon ? Est-ce que l'on ne peut pas faire un métier à cause de son sexe ? Doit-on se censurer soi-même et renoncer à ce que l'on a envie de faire ? Est ce que le genre d'une personne est déterminant dans le choix d'un métier ?



Genèse du projet

De 2019 à 2021, la compagnie Pro de l'Escabeau – pépinière théâtrale, en partenariat avec les éditions Lansman, mène un projet « Lire, relire et dire », avec des élèves de CM2 et de 6ème, soutenu par la DRAC Centre.

Ces élèves travaillent sur des pièces du répertoire de Lansman puis élisent leur coup de cœur qui fera l'objet d'une mise en espace au Théâtre de l'Escabeau avec des comédien-nes de la Jeune Cie de l'Escabeau – pépinière théâtrale.

Deux années consécutives, Une cosmonaute est un souci dans notre galaxie a été le coup de cœur des élèves. La mise en espace d'un texte qu'ils avaient eux même travaillé, leur intérêt pour la thématique du genre et de l'égalité dans l'accès aux métiers, ont donné lieu à de nombreuses discussions et échanges : Qu'est-ce qu'un stéréotype de genre ? Comment sommes-nous influencés dans notre orientation ? Quelle pression le regard des autres opère sur nos désirs?...

Leur engouement pour le beatbox, le rap, le slam, qui s'égrènent au fil du texte, a eu aussi une place notable dans leur choix.

Les comédiennes poursuivent en menant des ateliers avec des jeunes de 13 ans et plus, dans des Maisons des Jeunes dans les quartiers : même engouement pour la thématique, et la pièce.

Nous décidons alors de créer « une galaxie en genres et en mots » qui mêle le spectacle à des ateliers de médiation.

L'approche pédagogique



Ouvrir la **discussion avec le public** – en particulier avec le jeune public – sur cette thématique nous paraît important afin de l'amener à **être acteur de la réflexion** amenée par la pièce, avoir une **vision élargie des possibilités d'avenir** et des métiers existants, des études possibles et de la faisabilité de leurs désirs professionnels.

Aussi, c'est l'occasion, par le prisme de l'orientation pro, d'aborder le **sujet des stéréotypes de genre et de l'égalité** femme/homme au sein de la société, et notamment de la société du travail.

Nous sommes convaincues que **le meilleur moyen d'aborder ce sujet est de rendre les jeunes actifs dans la discussion**, nous proposons donc systématiquement un **temps de partage avec le public** (questions, approfondissement de certains points, exemples...) après la représentation, et/ou la mise en place d'ateliers.



LES ATELIERS

Fortes de nos expériences de terrain avec des enfants et adolescents, nous nous sommes naturellement dirigées vers l'échange par le biais d'ateliers.

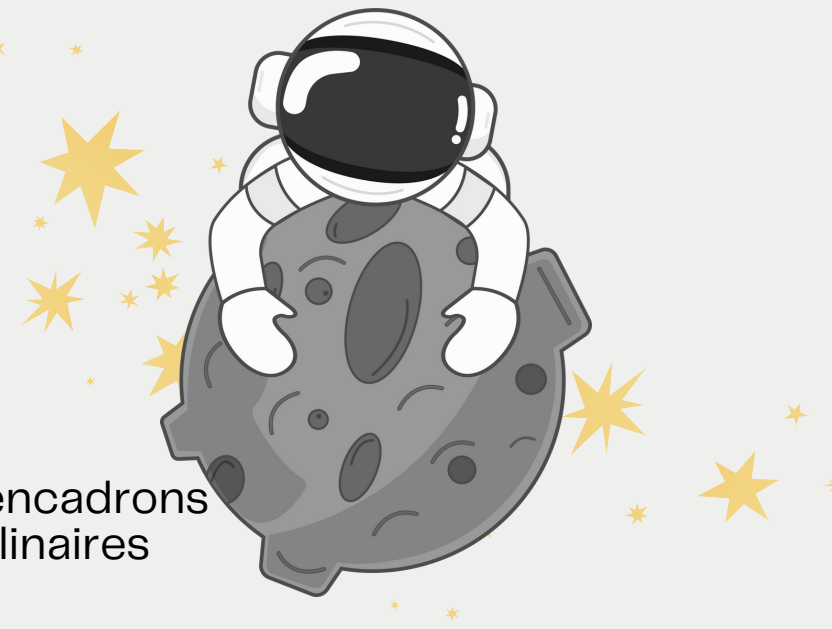
En effet, en parallèle de notre activité de comédiennes, nous encadrons toutes des cours de théâtre et menons des ateliers pluridisciplinaires (marionnettes, chant, improvisation...).

Nous sommes donc conscientes du bénéfice de ces séances sur l'ouverture à la réflexion, et l'épanouissement que cela peut procurer.

Ainsi nous proposons de mettre en place des actions pédagogiques autour du thème de l'égalité homme/femme.

Ces ateliers seront construits « sur mesure » avec les responsables de groupes ou d'établissements en fonction des besoins et des demandes.

Les ateliers proposés s'articulent autour de la thématique du genre dans les métiers et de l'égalité des chances entre les hommes et les femmes. La pièce de Sarah Carré est notre principal socle de travail car elle regorge d'outils théâtraux.




LES ATELIERS (SUITE)

Ces outils seront exploités dans le but d'amener les enfants à réfléchir et à prendre la parole autour des stéréotypes de genre et des barrières présentes dans la société lorsqu'il est question du métier que l'on choisit :

- La musique 

Le slam/rap, le beatbox, la chanson et la poésie sont présents dans le texte, nous explorerons les différentes façons de dire ou de chanter des paroles, d'y ajouter de la musicalité avec notre instrument, la voix, et tout ce que nous pouvons produire comme sons, ambiances avec notre corps. L'écriture de chanson et de texte sera un support d'expression.

- L'improvisation 

Elle prend une part importante dans une création théâtrale et stimule l'imaginaire, l'écoute, la conscience de l'autre et la concentration. Elle a été utilisée au moment de l'écriture de la pièce par Sarah Carré et se retrouve dans le texte. Cet outil est utile pour explorer la thématique au travers de mises en situations et d'exercices d'improvisation.

- La marionnette 

C'est un outil que nous avons choisi d'intégrer à notre mise en scène. Elle pourra prendre plusieurs formes au sein des ateliers car c'est une prolongation du corps du marionnettiste, qui permet la création d'un autre acteur, elle devient un relais entre son porteur et le public. Elle amènera les enfants à s'exprimer différemment et à dire autrement leurs pensées. Elles pourront prendre plusieurs formes en rendant vivants des objets ou en créant/manipulant des marionnettes.

LES ATELIERS (SUITE)

Le texte et les scènes que les personnages vivent dans cette pièce sont une matière riche qui nous permet d'aborder le thème de la pièce mais aussi le jeu théâtral, l'apprentissage des mots, comment construire une scène, apprendre l'adresse au public, la diction et le travail de personnages. Ces outils permettront aux enfants de se mettre à la place de l'autre, de se faire confiance et d'avancer en groupe...

En fonction des besoins et des échanges avec les établissements et leurs publics, il sera possible d'adapter nos ateliers. Cette souplesse est pour nous indispensable pour favoriser au mieux les interactions autour de la thématique principale.



EXTRAIT D'UNE CHANSON

Chanson de grammaire pour jeunes filles mal rangées

Axelle a deux L
Basile n'a qu'un il
L'il engloutit les elles
Les deux ailes d'Axelle
La grammaire est cruelle
Avale cru les elles
Avec des vieux modèles
De poussières et dentelles

Pousse les ils avant
Pousse les ils devant
Des îlots d'ils debout
Des îlots d'ils partout
Les elles se rebellent
Les belles sont à bout
D'être enfouies par elle
La grammaire à bedaine

Elle a mangé trop d'elles
Des tartes des ribambelles
Sur les bancs de l'école
Elle colle l'ogresse
Aux paroles des maîtresses
Ras le bol ras les f..
Respiration des elles
Des deux ailes d'Axelle

L'équipe

La Compagnie de l'Éléphant de papier

La Compagnie de l'Éléphant de Papier a pour but de développer l'action culturelle à Cognin et aux alentours par tout moyen d'expression artistique. Parmi ses actions, l'association a pour objectifs d'aider à la création artistique, d'être au service de la promotion de la musique et du spectacle vivant, d'assurer la transmission entre générations et de favoriser la solidarité dans la construction de projets artistiques.

<https://elephantdepapier.wixsite.com/website>

La Cie Pro de l'Escabeau - Pépinière théâtrale

La Compagnie Pro se compose d'un collectif d'artistes professionnels et touche à plusieurs domaines. Développant un travail de territoire en mêlant création et diffusion, elle propose une programmation annuelle au Théâtre de l'Escabeau, un festival à la Toussaint, des ateliers théâtre adultes hebdomadaires, des stages enfants, une manifestation jeune public ou encore des actions artistiques et culturelles. Enfin, elle accueille des compagnies en résidence et plus largement des structures ne disposant pas de lieu de répétition. La Cie met en lumière des auteurs et autrices contemporains et développe un travail de territoire en mêlant création, diffusion et population.

<https://www.theatre-escabeau.com>



Chloé Bourgois (metteuse en scène)

Elle se forme au Samovar, en parallèle de l'Université de Censier en arts du spectacle. Elle aborde le travail du clown, et poursuit la découverte avec Lory Leshin, Ami Hattab, Cédric Paga, Gabriel Chamé, Michel Dallaire, Alain Gautré et François Cervantes. Son clown, Rita Tungstène, va lui permettre de naviguer, d'expérimenter la création, aussi bien dans le milieu du théâtre de rue, du théâtre classique Canon, que dans le milieu de la danse.

Elle intervient auprès des personnes âgées (en EHPAD et unités Alzheimer) et des personnes en situation de handicap. Elle anime des ateliers d'expression/confiance en soi avec des collégien-nes en décrochage scolaire et des adolescentes d'IME en voie de professionnalisation ainsi que des ateliers adultes. En 2013, pour la première fois, elle prend la casquette de metteur en scène et monte Histoire de Julie qui avait une ombre de garçon (jeune public), co-mis en scène avec Stéphane Godefroy, dont elle sera l'assistante sur Elle est là de Nathalie Sarraute. Elle oscille entre le clown et des rôles plus classiques, des lectures à voix haute. Elle fait partie du collectif de la Cie Pro et s'occupe plus particulièrement du jeune public. (www.theatre-escabeau.com)



Laïs Godefroy

Après des études de théâtre et d'arts plastiques, Laïs se forme au métier d'actrice-marionnettiste au Théâtre aux mains nues grâce à Pierre Blaise et Noémie Géron, entre autres. Depuis, elle construit (en matériaux recyclés principalement) des marionnettes, joue et/ou manipule des marionnettes dans différents spectacles (théâtre, marionnettes, interventions de théâtre invisible...). Elle encadre en parallèle des ateliers auprès d'enfants et d'adolescents, handicapés ou non. Elle a récemment créé son premier solo marionnettes/ théâtre de rue qui traite de l'élevage intensif et de ses multiples répercussions : Rayon Boucherie.



Elsa Jauberty

Après avoir joué dans différentes pièces et de petits rôles à l'écran, Elsa intègre les cours Florent Paris et réalise un court métrage : « Oh Gilbert » primé en 2017. Elle prête aussi sa voix pour la radio et des contes pour enfants.

Depuis 2016, elle fait partie du LABEC avec qui elle joue des créations et tourne régulièrement des courts métrages.

Elle fait partie de la compagnie Pro de l'Escabeau et de la coordination du lieu. En 2021, elle met en scène au Théâtre National de la Colline deux créations : Une Jeune femme prénommée Serge et une autre en 2022, Le Tunnel. Depuis 2021, elle dispense des ateliers de scène aux Plateaux Sauvages et joue régulièrement un spectacle jeunesse l'Ours et le Soleil. Plus d'infos : www.elsajauberty.com



Juliette Montaigu

Juliette est comédienne et chanteuse. Elle se forme au Théâtre de L'Escabeau à Briare (45) et continue sa formation au sein du Conservatoire Régional de Chambéry en DEM. En 2018, elle joue à Avignon dans Britannicus on stage de Pierre Lericq. Depuis elle joue et chante dans plusieurs spectacles comme Une cosmonaute est un souci dans notre galaxie de Sarah Carré, Dans les jupons de Baba Yaga, Pomme D'api d'Offenbach ou encore Un otage de Brendan Behan.



Leslie Nicolau

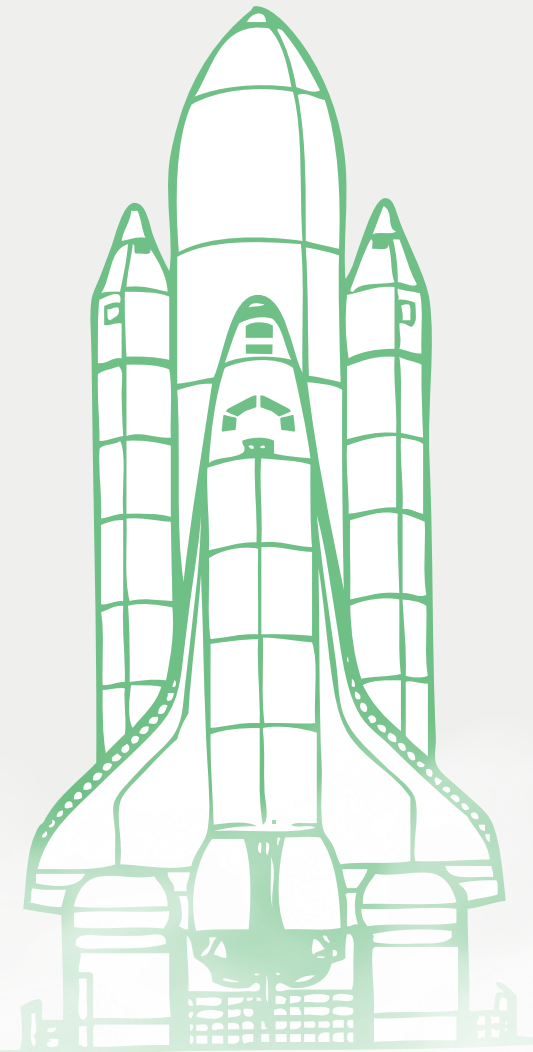
Ancienne sportive, elle quitte le monde du rugby pour découvrir celui de la scène, au sein de L'Escabeau Pépinière Théâtrale (45) et entame une formation aux cours Florent à Paris. Parallèlement à sa formation parisienne, elle joue dans plusieurs projets professionnels. Elle interprète la Faisane dans Chantecler d'Edmond Rostand et intègre la Jeune Cie avec qui elle organise le Festival des Planches Félées. Depuis 2018, elle anime également un atelier théâtre adulte hebdomadaire, où elle s'exerce à la mise en scène. Elle donne aussi des ateliers pour les scolaires autour d'œuvres jeune public, ateliers de scénarisation et de jeu (primaires, collèges, lycées).

Actuellement elle joue Rose dans A Round is A Round, une adaptation d'un roman jeune public de Gertrude Stein (Avignon 2023), la reine de coeur dans une réécriture d'Alice au pays des merveilles et défend la Jeune Camille Claudel dans la pièce Camille Camille Camille (Avignon 2021). Prochainement, elle reprendra l'aventure Les Impromptus Molière en salle et en roulotte.



Délia Scopin

Après avoir suivi les cours Acte Neuf rue Lepic à Paris, Délia intègre les cours Florent. Elle découvre ensuite la médiation, la production et la coordination culturelle au sein du cirque national Alexis Gruss puis du lycée Français de La Marsa en Tunisie. Elle rejoint également la Jeune Cie du Théâtre de l'Escabeau et la coordination du lieu. En parallèle, elle valide une licence de Médiation Culturelle à la Sorbonne Nouvelle en spécialité Théâtre. Elle joue en ce moment Une Cosmonaute est un souci dans notre galaxie de Sarah Carré, est chargée de l'assistantat à la mise en scène et de la production du spectacle Lorem Ipsum, organise le festival Les Planches Félées, joue dans Ruy Blas de Victor Hugo mis en scène par Louise Pauliac et encadrera des ateliers d'éveil artistique et de théâtre à partir de janvier auprès de jeunes enfants et jeunes adolescents.



Informations techniques et pratiques

Une cosmonaute est un souci dans notre galaxie est un spectacle autonome en technique et régie, tout terrain, adaptable à tout type de lieux.

Nous avons opté pour une formule légère afin de pouvoir répondre à toutes les demandes, et jouer aussi bien dans des lieux de spectacles, équipés techniquement donc, que dans les établissements scolaires, bibliothèques/médiathèques, hôpitaux, centres sociaux, MJC...

L'idée étant que ce spectacle -ce propos- puisse aller rencontrer les publics dans leur environnement.

Besoins techniques et pratiques dans le cas d'une installation sur place

- Installation et montage la veille au soir ou au minimum 4 heures avant le début de la représentation + 2 heures de démontage
- Un espace scénique libéré (idéalement 6mx8m)
- Public frontal ou en demi cercle par rapport à la scène
- Un accès au lieu de représentation pour décharger le décor
- Deux prises électriques minimum

*Une co-production de la
Compagnie de l'Elephant de
Papier et de l'Escabeau –
Pépinière théâtrale*

Diffusion du spectacle

Contact :

*Rémi MAMETZ (chargé de
diffusion)*

cie.elephantdepapier@gmail.com

06 42 61 67 98

Compagnie de l'Elephant de Papier

69 rue du Maupas 73160 COGNIN

